

あつぎ

Public Relations Paper
Atsugi City

2022
4.15
No.1373

お知らせ版


編集・発行 / 厚木市広報課
〒243-8511 神奈川県厚木市中町 3-17-17
TEL.046-223-1511(代) FAX.046-223-9951

4月							5月						
日	月	火	水	木	金	土	日	月	火	水	木	金	土
					1	2	1	2	3	4	5	6	7
3	4	5	6	7	8	9	8	9	10	11	12	13	14
10	11	12	13	14	15	16	15	16	17	18	19	20	21
17	18	19	20	21	22	23	22	23	24	25	26	27	28
24	25	26	27	28	29	30	29	30	31				

市役所への郵便物は「〒243-8511
〇〇課」で届きます。

☎=申し込み ☎=問い合わせ
☎=電話番号 ☎=ファクス番号
✉=Eメール HP=ホームページ

📞=講座予約システム
インターネットで申し込み可



広報あつぎデジタル版

アプリ ウェブ

マイ広報紙 あつぎ 検索

市HPでもPDF版を掲載

広報テレビ・ラジオ番組

イベント情報や街の話題などを紹介

ケーブルテレビ AIC「あつぎ元気 Wave」
①12時～②19時30分～③22時45分～
(各15分)

テレビ tvk「猫のひたいほどワイド」
毎月第1・3月曜、13時ごろ(3分程度)
tvk データ放送
テレビリモコンのdボタンを押して、厚木市の
一押し情報をチェック

ラジオ FM ヨコハマ
「ラブリーデー」(84.7MHz)
毎月第1・3火曜、9時35分ごろ(3分程度)
他にもツイッターやInstagramなど、さまざま
なソーシャルメディアで情報を発信中

詳しくは 厚木市 ソーシャルメディア 検索


LINE 公式アカウント

災害や市民生活に影響を及ぼす
緊急性の高い情報を発信します



災害情報のメールマガジン

防災行政無線の内容も配信
登録受付中



募集 子どもと大人の架け橋に

ジュニアリーダー

ジュニアリーダーズクラブは、約150人の中高生が
加入し、市内13中学校区ごとに活動しています。子
どもと大人をつなぐ、地域のお兄さんお姉さんとし
て活動しませんか。

☎青少年課 ☎225-2580

《対象》市内在住の中学1年～高校2年生

《入会金》300円

● 主な活動 ●

- ◆地域活動の企画・運営の手伝い
子ども会のクリスマス会や児童館の祭りなど
- ◆市主催の事業などの手伝い
「はたちのつどい」や大道芸など
- ◆研修会への参加
ジュニアリーダーとしての知識向上や仲間と
の交流などの研修
- ◆自主事業の企画・運営
小学生が対象のイベントを考えるなど地域と
の交流を促進



2020年2月撮影



活動で広がるつながり

ジュニアリーダーズクラブ
連絡協議会役員

高橋 明日真 さん(16・長谷)

中学校1年生の時、子ども会の役員の方から誘
われて加入了。別の地域の仲間との交流が
できたり近くで子どもたちの笑顔が見られたり、
楽しい経験ができています。

誰でも気軽に加入できるので、ぜひ僕たちと一
緒に活動して地域を盛り上げていきましょう。

☎青少年課や市HPにある申込書と入会金を持ち
直接、青少年課へ。

詳しくは 厚木市 ジュニアリーダー 検索

新型コロナウイルスの影響で掲載の催しが中止となる場合や、利用に
制限のある施設があります。市HPで随時お知らせします。



催し

あつぎ青春劇場

- 唄う！青春劇場カラオケ大会
5月21日、14時15分～16時。ゲストは加藤礼愛。
- あつぎ青春劇場落語会
5月28日、11時～12時30分。出演は林家あんこ。
いずれもアミューあつぎ。定員100人。500円。☎当日直接会場へ。先着順。☎商業にぎわい課 ☎225-2840。

神奈川工科大学 厚木市子ども科学館の催し

- アロマプラネタリウム・春「大人のための癒しの時間」
4月23日、18～19時。香りや音楽などを楽しむ。15歳以上90人(中学生は除く)。200円。☎当日9時から観覧券を販売。
- 太陽観望会

5月7日(悪天候中止)、12時30分～13時。専用の望遠鏡で太陽を観察。定員25人。無料。☎当日9時から電話で受け付け。

■ ミニ工作教室「ピヨピヨ笛」

5月8日、①13時30分～②14時30分～(各回30分)。手作りのおもちゃで遊ぶ。定員各回24人。無料。☎当日9時から電話で受け付け。

■ 天体観望会

5月14日、18時30分～20時30分。天体望遠鏡で春の星座や月などを観察。定員25人。無料。☎4月23日(市外の方は24日)9時から電話で受け付け。

■ おもしろ実験

「ムニムニを作ろう」

5月15日、①11時～②13時30分～(各回45分)。スライム状のおもちゃの実験。小学生以上10人。無料。☎当日9時から電話で受け付け。

■ 土曜科学実験室「うずまきの実験」

5月28日、13時30分～15時30分。水、空気、煙などで渦巻きを作る。定員24人。無料。☎5月7日(市外の方は8日)9時から電話で受け付け。

■ 昼寝タリウム

木曜(5月5日を除く)、12時15分～12時45分。満天の星の下、ゆったりと過ごす。定員90人。200円(中学生以下50円)。☎当日9時から観覧券を販売。

いずれも先着順。会場、問い合わせは子ども科学館 ☎221-4152。

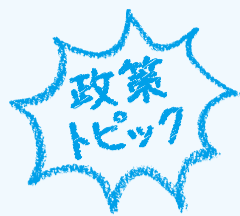
七沢田んぼクラブ

6月19日、8月28日、10月16日、12月11日(全4回)。10～15時(1～3回は雨天時翌週に延期)。七沢自然ふれあいセンター。田植え、草取り、稲刈りなど。市内在住の親子50人。3000円(材料費、保険料)、3歳未満は180円(保険料)。☎5月19日までに七沢自然ふれあいセンター ☎248-3500へ。抽選。📞

さつきラン&ウォーク

5月1～31日。スマートフォンアプリを使いどれだけ歩き、走れたかを計測しランキングを競う。無料。☎さつきラン&ウォークHPで5月31日(企業は4月24日)までに申し込み。詳しくは市HPに掲載。☎スポーツ推進課 ☎225-2531。

《「催し」は2面に続きます》



誰もが暮らしやすいまちに 障がい者相談支援センターを増設・増員

障がいのある方や家族を支援する相談支援センターを、4月1日から2カ所増設しました。さらに相談支援専門員を1人ずつ増員。多様化する相談に、より丁寧に対応できるようになりました。今後も障がいのある方が住み慣れた地域で自分らしく暮らせるよう支援します。

増設・増員のポイント

- 2カ所増設しセンターの担当地区を細分化・地区ごとの相談件数を平準化
 - 各センターに相談支援専門員を1人ずつ増員し、平均1.6人から2.5人に
- ⇒複雑で多岐にわたる相談に、より丁寧に対応可能

障がい者相談支援センター名称	所在地
厚木	中町4-6-11 山口ビル201
新設 相川・厚木南	愛甲1-9-18-102
南毛利	戸室5-27-4-102
荻野	鷹尾2-25-10
新設 睦合	三田19-9
睦合南	妻田西1-17-30
小鮎・玉川	小野2136
依知	関口831-1

緑ヶ丘・森の里地区は小鮎・玉川のセンター、南毛利南地区は相川・厚木南のセンターが管轄



相談支援専門員が一人一人に親身に対応

障がい福祉課 ☎225-2225

ごちゃまぜフェス

4月29日、11～16時。ほうさいの丘公園。「多様性を力に！みんなちがってみんないい」がテーマの音楽ステージや市場。入場無料。
 ④当日直接会場へ。⑤障がい福祉課 ☎225-2221。

厚木ギターアンサンブル定期演奏会

5月5日、13～16時。文化会館。クラシックギター合奏や重奏など。定員10人。無料。④4月20日から、厚木ギターアンサンブル事務局・富田 ☎221-4015へ。先着順。⑤文化生涯学習課 ☎225-2508。



講座

フレイルチェック

5月①24日、13時30分～15時30分 ②31日、13時30分～15時（全2回）。①老人福祉センター寿荘②あつぎ市民交流プラザ。フレイル（加齢で筋力や心身の活力が低下した状態）の測定と対策を学ぶ。市内在住の65歳以上10人。無料。④直接、電話またはハガキに講座名、〒住所、氏

名、生年月日、電話番号を書き、4月28日（必着）までに〒243-8511介護福祉課 ☎225-2388へ。抽選。④

情報プラザのパソコン講座

■中・上級者向け文書作成講座
 5月10・17・24日（全3回）、13時10分～。文書作成ソフトで行間の調整や段組み、表計算ソフトとの連携方法などを学ぶ。定員12人。1500円。④

■初心者向け表計算講座
 5月11・18・25日（全3回）、13時10分～。表計算ソフトでデータや関数の入力、表・グラフの作成などを学ぶ。定員12人。1500円。④

■中・上級者向け表計算講座
 5月15・22日、①9時50分～②13時10分～（22日は①のみ。全3回）。表計算ソフトで集計やグラフの編集などを学ぶ。定員12人。1500円。④

■シニア向けインターネット安全教室
 5月24日、9時50分～。ネットでのトラブルの事例や対処方法を学ぶ。60歳以上12人。500円。④

■初心者向けラベル作成講座
 5月25日、9時50分～。文書作成ソフトで、ラベル作りや用紙の設定などを学ぶ。定員12人。500円。④

いずれも会場は情報プラザ。各回120分。費用はテキスト代他。④電話またはハガキに講座名、〒住

所、氏名、年齢、電話番号、市外在住の方は勤務先または通学先を書き、4月24日（必着）までに〒243-0021岡田3050情報プラザ ☎220-2711へ。抽選。



救急救命講習会

■小児・乳児への応急手当普通救命講習会
 5月12日。市内在住在勤在学の中学生以上10人。

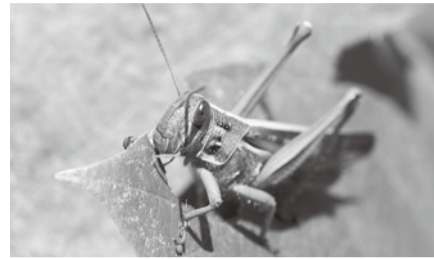
■応急手当普通救命講習会
 5月21日。市内在住在勤在学の中学生以上15人。

いずれも9～12時。消防本部。応急手当の重要性、心肺蘇生法、自動体外式除細動器（AED）の取り扱いなど。無料。④4月15～25日に救急救命課 ☎223-9365へ。抽選。④

地域展開講座「採って・見で・ふれて感じるバッタの魅力」

5月14日、14～16時。あつぎ郷土博物館。学芸員によるバッタの解

説。定員30人。無料。④ハガキ、ファクスに講座名、〒住所、氏名、電話番号を書き、5月8日（必着）までに〒243-0206下川入1366-4あつぎ郷土博物館 ☎225-2515・FAX246-3005へ。抽選。④



初・中級テニス教室

6月1・8・15・22日（全4回）、9時30分～11時。南毛利スポーツセンター。初・中級の方30人。1300円。④往復ハガキ、Eメールに〒住所、氏名、電話番号を書き、5月12日（必着）までに〒243-0004水引1-3-5-404市ファミリーテニス協会・川畑 ☎204-1050・✉milkey823@gmail.comへ。抽選。

NPO法人厚木スポーツクラブの教室

5月7・8日、10～16時。荻野運動公園他。走り方やサッカー、ハンドボール、テニスなどを楽しむ。市内在住在勤在学の方各教室10～30人。無料（一部有料）。④SCDスポーツクラブのHPにある申込書を、4月28日までにSCDスポーツクラブ ✉info@scdev.jpへ。抽選。④NPO厚木SC事務局 ☎204-5617。

モオ〜っとミルク料理講習会

6月16日、10時30分～12時。JAあつぎ本所。管理栄養士による牛乳を使った料理の実演（土産あり）。JAあつぎ組合員、市内または清川村在住の方24人。1100円（材料費他）。④4月15日～6月14日にJAあつぎ ☎221-6881へ。先着順。

スポーツ協会のスポーツ教室

■初・中級テニス教室
 5月11・13・18・20・25・27日（全6回）、19時～20時45分。南毛利スポーツセンター。市内在住在勤在学の方50人（小・中学生を除く）。3000円。

講演会 やっぱり家がいい!



医療・介護・生活支援を考える

無料

厚木のお医者さんが演じる講演会で、医療や介護を考えてみませんか。

日時 5月15日 13時30分～15時
 場所 文化会館
 定員 300人

④電話またはハガキ、ファクス、Eメールに参加者全員の〒住所、氏名、電話番号を書き、4月28日までに〒243-8511地域包括ケア推進課 ☎225-2047・FAX221-2205・✉1910@city.atsugi.kanagawa.jpへ。先着順。④

議会報告会

市民と議会のオンライン意見交換会



市民の皆さんと市議会議員が自由に意見を交換する「議会報告会」をオンラインで開催します。

日時 5月15日 14時～15時30分
 内容 「地域包括ケア社会」「オンライン授業」をテーマに、オンライン会議ツールZoomで意見交換

対象 市内在住在勤在学の方30人
 ④Eメールに〒住所、氏名、電話番号を書き、5月10日までに議会総務課 ☎225-2701・✉7600@city.atsugi.kanagawa.jpへ。抽選。



子どもの成長を祝う 古民家岸邸 端午の節句

5月5日に合わせ、五月人形を飾ります。昔ながらの雰囲気が残る民家で、子どもの日を楽しみませんか。

日時 4月20日～5月8日
 10～17時
 ※4月25・26日、5月2・6日は休館

場所 古民家岸邸
 費用 無料
 ④当日直接会場へ

④あつぎ郷土博物館 ☎225-2515



■グラウンド・ゴルフ教室

5月12日、10～12時。及川球技場。市内在住勤在学の方20人(小・中学生、高校生を除く)。500円。

◆初級・中級ジュニアテニス教室

5月13・18・20・25・27日(全5回)、17時30分～18時50分。南毛利スポーツセンター。市内在住勤在学の小・中学生30人。2000円。

◆タグラグビー教室

5月14・21・28日(全3回)、10～12時。南毛利スポーツセンター。市内在住勤在学の小学生以上30人。無料。

◆ジュニアソフトテニス教室

5月14・21・28日、6月11日(全4回)。10～12時。南毛利スポーツセンター。市内在住勤在学の小学生80人。1000円。

■初・中級社交ダンス教室

5月15・22・29日、6月12・19・26日(全6回)。13～15時。東町スポーツセンター。市内在住勤在学の18歳以上男女各20人(高校生を除く)。2000円。

いずれも基礎技術の講習。☎ハガキ、ファクス、Eメールに教室名、〒住所、氏名(ふりがな)、年齢(◆は学年)、電話番号を書き、4月25日(必着)までに〒243-0039温水西1-27-1スポーツ協会☎247-7212・FAX248-7151・info@atsugi-sports.comへ。抽選。

あつぎスポーツアカデミー

■湘南ベルマーレ小学生体力づくりアカデミー(1学期)

5月7・28日、6月5・11日、7月2・3日(全6回)。13時30分～14時30分。駆けっこやダンス、サッカーで体力をつける。市内在住勤在学の小学1～3年生20人。各回500円。

■小学生トレーニングアカデミー(1学期)

5月27日、6月3・10・17・24日、7月1・8・15日(全8回)。17時50分～18時50分。体力テストに向けたトレーニング講習会。市内在住勤在学の小学3～6年生15人。各回500円。

◆幼児運動アカデミー(1学期)

5月27日、6月3・10・17・24日、7月1・8・15日(全8回)。16時30

分～17時30分。跳び箱や柔軟体操などで運動能力を高める。市内在住の5・6歳12人(小学生は除く)。各回500円。

●中学生ソフトテニススクール

5月13・20・27日、6月3・10・17・24日、7月1・8・15・22日(全11回)。19時～20時55分。初心者向けの練習会。市内在住勤在学の中学生15人。各回300円。

いずれも南毛利スポーツセンター。☎ハガキ、ファクス、メールに教室名、〒住所、氏名(ふりがな)、電話番号、学年(◆は年齢)を書き、4月25日(必着)までに〒243-0039温水西1-27-1スポーツ協会☎247-7212・FAX248-7151・info@atsugi-sports.comへ。抽選。

市民軽登山「展望の山 矢倉岳を歩く」

5月27日、8時30分～17時。矢倉岳(南足柄市)。市内在住勤在学の方20人。5000円。☎往復ハガキに〒住所、氏名(ふりがな)、年齢、電話番号を書き、4月30日(消印有効)までに〒243-0021岡田1-8-5-405市山岳協会・田島☎228-8410へ。抽選。



ベビーマッサージ

5月①13日②27日、10時30分～11時30分。あつぎ市民交流プラザ。オイルを使ったマッサージで赤ちゃんとの触れ合い方を学ぶ。市内在住の生後1～6カ月の赤ちゃん(既受講者を除く)と保護者10組(既受講者を除く)。300円(オイル代)。☎①4月20日～5月6日②5月11～20日に子育て支援センター☎225-2922へ。抽選。♫



第31回 博物館の学芸員が、あれこれを語り倒すコーナー。

学芸員のススメ

厚木の芸妓と「線香台」
大塚 真由美

皆さんは、かつて厚木に「花街」があったことを知っていますか。1889年に東海道本線が開通すると、それまで大山詣でや川運の拠点として繁栄していた厚木は旅客が激減し、往年の賑わいも陰りを見せました。その窮状を救ったのが繭取引と観光鮎漁、そしてそれらを側面から支えた花街の芸妓たちでした。

今回紹介するのは、芸妓たちの花代を管理した「線香台」です。花代は線香代とも呼ばれ、線香一本のともる時間を基に計算されました。台の上には小さ



な穴が幾列も並び、その前に置かれた芸妓の名札と穴に立てられた線香の数でその日の状況は一目瞭然。お座敷の賑わった日は線香台のある見番が煙でもうもうとしたといいます。

展示された線香台には実際に線香は立ちませんが、その名残を留めています。神奈川を代表する花街のあった厚木、その息づかいを感じてみてはいかがでしょうか。

詳しくは博物館HPに掲載

☎あつぎ郷土博物館☎225-2515

一緒に伸ばす赤ちゃんの発達

5月30日、10時～11時30分。保健福祉センター。理学療法士による講義と子どもの発達を促す体を使った遊び。市内在住の7カ月～歩く前の子どもと保護者8組。無料。☎4月25日から健康づくり課☎225-2597へ。先着順。



生涯学習推進会議の委員

生涯学習推進計画などを審議する委員を募集します。

《対象》①市内在住勤在学で応募日現在18歳以上②平日昼間の会議(年3回程度)に出席できる③他の審議会などの委員でない④市の議員・職員でない⑤の全てを満たす方2人《任期》6月～(2年間)《報酬》日額7800円(交通費含む)☎文化生涯学習課や市HPにある申込書を直接または郵送、ファク

ス、Eメールで5月10日(必着)までに〒243-8511文化生涯学習課☎225-2512・FAX225-3130・info@city.atsugi.kanagawa.jpへ。書類選考あり。

里山保全のボランティア

地域の皆さんと一緒に棚田の保全などをする方を募集します。

《活動日時》①月1回程度②5～11月の7回程度(いずれも土曜の午前)《場所》①七沢②荻野《内容》田植え、草取り、稲刈り、収穫祭など《対象》市内在住勤在学の方。☎電話またはハガキに〒住所、参加者全員の氏名、電話番号、希望の場所を書き、5月6日(必着)までに〒243-8511環境政策課☎225-2749へ。



《「募集」は4面に続きます》

5月 移動図書館 わかあゆ号
貸し出しは1人10冊まで。雨天中止。
☎中央図書館☎223-0033

17・31日	エステスクエア本厚木 勝見公園 緑ヶ丘北公園	13:30～14:00 14:30～15:00 15:30～16:00
18日	たちばな幼稚園前 そりだ公園 妻田東児童館	13:15～13:45 14:15～15:00 15:30～16:00
19日	くすのき公園 山際公園 西ノ久保公園	13:30～14:00 14:30～15:00 15:30～16:00
6・20日	宮の里公園 下戸田菅原神社 上戸田児童館	10:30～11:30 14:00～14:45 15:15～16:00
10・24日	まつかげ台中公園 大谷公園 鳶尾児童館	13:30～14:00 14:15～15:00 15:30～16:00
11・25日	愛名第二公園 愛甲宮前公園 愛甲児童館	13:30～14:10 14:45～15:15 15:30～16:00
12・26日	長谷公園 毛利台児童館	14:30～15:10 15:30～16:00
13・27日	子合児童遊園 本厚木スカイハイツ 山際児童館	10:30～11:30 14:00～14:45 15:30～16:00

5月 移動子育てサロン
☎子育て支援センター☎225-2922

2日	荻野	18日	下古沢・温水恩名
6日	古松台	19日	愛甲原・上落合
9日	中戸田	20日	妻田東・七沢
10日	三田・まつかげ台	23日	浅間山
11日	宮の里	24日	毛利台・吾妻町
12日	飯山中部・及川	25日	下川入・上戸田
13日	鳶尾・上荻野	26日	山際・緑ヶ丘・金田
16日	愛甲・小野	27日	岡田・藤塚
17日	荻野新宿		

全て児童館。保護者同士、子ども同士の交流と子育て相談の場。小学校就学前までの子どもと保護者。
《時間》10時15分～11時45分。☎当日直接会場へ。

親子ふれあい遊び
触れ合いながら親子のコミュニケーションを学んでみませんか。

■2歳児
5月20日。市内在住の2歳児と保護者15組。

◆7カ月から歩き始めの子ども
5月30日。市内在住の生後7カ月～歩き始めの子どもと保護者10組(既受講者を除く)。

いずれも10時30分～11時20分。あつぎ市民交流プラザ。親子で触れ合い遊びを楽しむ。無料。
☎5月13日◆23日までに子育て支援センター☎225-2922へ。抽選。♫

5月のギャラリー

あつぎ市民交流プラザ ☎225-2510

会場	日程	催し名
あつぎ アートギャラリー (アミューあつぎ5階 あつぎ市民交流プラザ)	5月4~10日	第12回「写真好厚木」写真展
	5月7~8日	盆栽・山野草展
	5月11~17日	第19回あつぎ日本画会会員展
	5月12~15日	平田秀琴書道会展
	5月18~24日	さつき花季展
	5月19~24日	第46回表装作品展(掛け軸・額・びょうぶなど)
ロードギャラリー (厚木地下道)	5月19~24日	木彫りクラブ会員作品発表会
	5月26~30日	呂久呂屋陶芸教室作品展・販売
	5月20日~6月15日	みんなの むにゅーん展

児童館指導員

市内の児童館で勤務する指導員を募集します。

《対象》子どもの健全育成に熱意のある18歳以上《勤務先》市内児童館(通勤可能な市内児童館への異動あり)《勤務内容》児童館を利用する子どもの指導育成、施設管理など《任期》6月1日~(最長2023年3月31日まで)《勤務時間》週15時間程度で、10~17時のうち4時間程度(複数人の交代勤務制)《報酬》時給1075円(条件付きで通勤手当あり)。

☎青少年課や市HPにある申込書を直接または郵送で、5月6日(必着)までに〒243-0018中町1-1-3青少年課☎225-2581へ。5月20日に面接を実施。



久保奨学金の奨学生

中学校の部活動の費用を支援する学校教育活動応援奨学金の希望者を募集します。

《対象》①市内在住の中学生②部活動への意欲がある③経済的な理由で部活動への参加が困難一

全てを満たす方30人。☎市立中学校で配布されるチラシを確認し、4月28日までに担任の先生へ相談。市立中学校以外の方は教育総務課☎225-2600へ。

障害者手当支払通知用ハガキの広告主

障がい者の方やその家族などに送るハガキの広告主を募集します。

《内容》裏面1枚(縦65mm×横85mm)。白黒《発送枚数》1万枚《費用》1枚1万円《対象》市内に事業所がある事業者。詳しくは市HPに掲載。☎5月10日までに障がい福祉課☎225-2221へ。抽選。

お知らせ

松川サク工業賞受賞者

市内の大学・短期大学で工業系の学科を専攻し、今春卒業した学生に「松川サク工業賞」を贈りました。この賞は、相模ゴム工業(株)の創業者で、名誉市民の故・松川サクさんの寄付に基づき、工業の振興のために設けられました(敬称略)。

《受賞者》角田浩章(東京工芸大学) 西野峻介(東京工芸大学) 深川ヒカル(湘北短期大学) 小宮拓巳(神奈川工科大学) 高岡優(神奈川工科大学)。

☎産業振興課☎

軽自動車税(種別割)の納期限・減免

納税通知書を5月6日以降に発送します。納期限は5月31日。次の車両は、減免を受けられる場合があります。

《減免対象》①障がい者または障がい者と生計を共にする方が所有し運転②障がい者のみで生活する方が所有し常時介護者が運転③公益のために所有し使用④障がい者の利用に供するための構造(①②は普通自動車減免を受けている方を除く)一のいずれかに該当する車両。☎5月31日までに直接、市民税課☎225-2012へ。

児童扶養手当・特別児童扶養手当の手当額変更

物価の変動で4月分からの手当額が改定されます。

■児童扶養手当
手当の全部を受けている方=1子目4万3070円。2子目加算1万170円。3子目以降加算6100円。手当の一部を受けている方=1子目1万160円~4万3060円。2子目加算5090円~1万160円。3子目以降加算3050円~6090円。

■特別児童扶養手当
1級=5万2400円。2級=3万4900円。いずれも児童1人当たりの金額(月額)。

支給月など詳しくは市HPに掲載。☎子育て給付課☎225-2241。

国民年金保険料学生納付特例申請を受け付け

学生で前年所得が一定基準額以下の方は、納付が猶予されます。

☎学生証または在学証明書、基礎年金番号が分かる書類を持ち、直接、国保年金課☎225-2121へ。日本年金機構から学生納付特例申請書が届いている方は、必要事項を書き投函。

消防功労者表彰

消防団員8人、消防職員5人、消防署の部隊2部隊が表彰されました(敬称略)。

《県知事表彰・永年勤続優良消防団員20年・「県消防協会会長表彰」功績章・「県消防協会会長表彰」20年》第1分団第3部部長入澤宏彰《「日本消防協会会長表彰」精績章》第1分団長山田信一、第4分団副分団長三栖利男《「県消防協会会長表彰」功績章》第1分団第3部団員小杉浩之、第2分団第4部団員杉澤繁、第2分団第6部団員小嶋篤志、第5分団第3部団員井上好雄、第5分団第5部団員碓井信行。☎消防総務課☎223-9366。

中学校卒業後も継続入院している場合の医療費を助成

助成対象の子どもが中学校卒業から4月以降も継続して入院している場合、入院にかかる健康保険適用医療費の自己負担額を助成します。☎診療日から1年以内に子育て給付課☎225-2233へ。

就学援助制度

市立または国立、県立中等教育学校(前期課程)に通う児童・生徒がいる世帯(生活保護受給世帯は除く)で、援助が必要と認められる場合に、学用品費などの一部を支給します(年度ごとに要申請)。詳しくは、新学期に学校か

厚木の夜景の動画を公開

市内の夜景をドローン(小型無人飛行機)で空撮した映像を公開します。

《公開日》4月15日
《撮影場所》相模川あゆみ橋付近、圏央厚木IC、東名厚木IC、内陸工業団地、ほうさいの丘公園

《公開場所》市公式YouTubeチャンネル

☎広報課☎225-2040

厚木の緑に親しむ心

写真募集!花と緑の写真展

皆さんから集めた花や緑の写真で、「厚木市のみどり」をテーマに市HPで写真展を開催します。

《展示期間》4月15日~応募作品を随時公開
《展示場所》市HP
《募集作品》市内の公園や緑地で撮影された花や緑の写真

☎写真データをEメールで5月31日までに公園緑地課☎4800@city.atsugi.kanagawa.jpへ。

- 応募者の中から抽選で10人に「花と緑のギフト券」をプレゼント
- 4月15日~5月15日には、昨年募集した花と緑の写真140枚をあつぎ市民交流プラザに展示

緑に親しむ心を育むため、写真展や花の展示などを実施します。☎公園緑地課☎225-2412

花壇などの装飾

《期間》4月29日~5月26日
《場所》厚木中央公園、厚木公園、中町花の公園、中町公園、大手公園

《内容》柱型・球体型の花の装飾を設置

他市で設置した花の装飾

花や盆栽の展示・即売会

《期間》5月7~8日、12~15日
《場所》展示=あつぎ市民交流プラザ、市役所本庁舎 即売会=アミューあつぎ入り口付近

《内容》市の花「さつき」などの花・盆栽の展示・販売。12~15日はさつきの苗の無料配布あり(先着順)

■秋には紅葉の写真展や、緑に親しむ心を育む講演会などを実施。詳細は広報あつぎや市HPに掲載。

ら配られる案内または市HPに掲載。☎学務課☎225-2650。

つつじが元気に咲きました

県内最大規模の名所で、今年も約5万2000本のつつじが咲いています。

《見頃》4月中旬～5月上旬《場所》あつぎつつじの丘公園。開花状況はみどり公社HPに掲載。☎環境みどり公社☎225-2774。



城山ダムの洪水対応演習

《予定日》5月12・13日《内容》スピーカー放送、サイレンの吹鳴、電光表示の点灯などの訓練（放流はなし）。☎城山ダム管理事務所☎042-782-2831。

就学相談説明会

《日時》5月10日、10時～11時30分《会場》あつぎ市民交流プラザ《対象》2023年4月に小学校に就学する幼児（16年4月2日～17年4月1日生まれ）で、県立特別支援学校または市立小学校の特別支援学級

への就学を相談したい保護者《内容》入学までの相談の流れの説明と個別相談会（5月19・20・23・24・25日）の予約受け付け（希望制）。☎当日直接会場へ。☎教育指導課☎225-2660。

漏水調査に協力を

4月中旬～10月下旬に、道路や宅地内の漏水を調査します。調査員は腕章と県営水道発行の身分証を付け、費用の請求や見積もりの算出はしません。☎厚木水道営業所☎224-1111。

あつぎのえいがかん kiki

ロスバンド	4月16～29日
マヤの秘密	
白い牛のパラッド	4月23日～5月6日
愛なのに	
猫は逃げた	4月30日～5月13日
ブルー・バイユー	
ふたつの部屋、ふたりの暮らし	4月30日～5月13日
グッバイ、ドン・グリーズ	
MEMORIA メモリア	4月30日～5月13日
ぼけますから、よろしくお願ひします。～おかえり お母さん～	

鑑賞料、上映時間などの詳細は、直接劇場へ。感染症予防のため、共有部の除菌などの対策をしています。☎あつぎのえいがかん kiki☎240-0600

市民参加手続の実施予定一覧

市民参加によるまちづくりを進めるため、条例や計画、重要な政策などを制定・改廃する際に、市民の皆さんから意見を聞いています。詳細は、今後の広報あつぎや市HPでお知らせします。

☎市民協働推進課☎225-2101

《市民参加の方法》

- 審議会
- 意見交換会
- ワークショップ
- 意向調査
- パブリックコメント

対象行為	内容
地域防災計画の改定	調7月 交10月 8 23年1月
市税条例の一部改正	調7月 交8月 8 9月
市立小鮎保育所建替えに関する基本方針の策定	8 4月～
高齢者保健福祉計画・介護保険事業計画（第9期）の策定	調23年1月 8 23年11月～
第4次男女共同参画計画の策定	審4月～ 8 12月
食品ロス削減推進計画の策定	審 調6月 8 11月
自転車活用推進計画の策定	調7月 交11月 8 23年1月
防災都市づくり計画の策定	交10月 審11月 8 23年1月
（仮称）歩いて楽しいまちづくり推進計画の策定	8 6月
公共下水道事業受益者負担に関する条例・施行規則の一部改正	審8月 交 8 10月
住生活基本計画の改定	審9月 交10月 8 23年1月
耐震改修促進計画の改定	交5月 8 7月～
（仮称）愛甲石田駅周辺まちづくり基本構想の策定	審～8月 8 10月
市立小・中学校の適正規模・適正配置推進計画の策定	審23年2月～ 交24年1月 調7月 8 24年3月
市立保育所の運営基本方針の策定	8 4月～

看護・介護職の担い手を支援

三つの助成で人材確保

近年の高齢化などで医療や介護・障がい福祉サービスの需要が高まっています。誰もが十分なサービスを受けられるよう、看護・介護職を目指す方や復職する方に助成制度を設けています。

転入時の助成金が支えに

介護士 杉山恵里奈さん（38・妻田東）



介護士として5年ほど働いて、昨年、家族の転勤で市内に引っ越してきました。引っ越しには出費がかさむ上、市内で仕事が見つかるまで1カ月ほどかかったので、助成金がもたらしたのは心強かったです。住む場所には他市と迷っていたのですが、結果的に助成金のある厚木に来てよかったと思っています。

◆転入奨励助成金

《対象》市内在住で①市内医療機関や介護・障がい福祉サービス事業所に就職または勤務する看護師・歯科衛生士・介護福祉士・社会福祉士など②市外から市内に転入一の全てを満たす方

《助成》最大20万円

◆復職等奨励助成金

《対象》市内在住で、市内医療機関や介護・障がい福祉サービス事業所に復職する看護師・歯科衛生士・介護福祉士・社会福祉士など

《助成》最大20万円

◆奨学金返済助成金

《対象》市内在住で①採用後3年未満の市内医療機関や介護・障がい福祉サービス事業所に勤務する看護師・歯科衛生士・介護福祉士・社会福祉士など②奨学金を利用して資格を取得し返済中一の全てを満たす方

《助成》年上限20万円（最長3年間）

☎《介護・障がい福祉サービス事業所》介護福祉課☎225-2240・障がい福祉課☎225-2225 《医療機関》健康長寿推進課☎225-2174

夏休み期間限定

放課後児童クラブ 入所児童を募集

夏休み期間限定の入所受け付けを始めます。

☎こども育成課☎225-2582

《期間》7月21日～8月24日

7時30分～19時（日曜・祝日・学校閉庁日は休所）

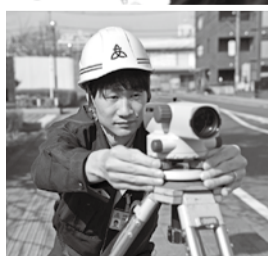
《場所》受け入れ人数に余裕がある放課後児童クラブ

《対象》①保護者が就労や疾病などの理由で昼間家庭にいない

②市立小学校に通学③保護者などが送迎できる一の全てを満たす児童

《費用》18時まで=6000円。19時まで=7200円。別途おやつ代・教材費など5000円※弁当は各自用意

☎こども育成課や市HPにある申込書を、5月30日～6月10日に直接、こども育成課☎225-2582へ。入所審査あり。



あつぎの未来を一緒につくる **市職員を募集**

☎職員課☎225-2070

《募集職種》

- ①事務上級A = 30人程度
- ②事務上級B（福祉） = 若干名
- ③消防上級 = 10人程度
- ④保健師 = 若干名
- ⑤保育士 = 若干名
- ⑥土木上級 = 10人程度
- ⑦建築上級 = 若干名
- ⑧建築機械上級 = 若干名
- ⑨建築電気上級 = 若干名

《対象》①～③1992年4月2日～2001年4月1日に生まれた方（②は社会福祉主事の任用資格を持つ方）④1987年4月2日以降に生まれ保健師免許を持つ方⑤1992年4月2日以降に生まれ保育士資格を持つ方⑥～⑨1987年4月2日～2001年4月1日に生まれた方。※いずれも資格・免許は23年3月までに取得見込みも可。



☎5月6日までに市HPから申し込み。

申し込みはこちら▶



新型コロナウイルスワクチン接種情報

☎新型コロナウイルスワクチン接種コールセンター
☎0570-054-666

※情報は3月31日時点

5～11歳の接種

3月上旬に接種券を発送しました。希望する方は予約してください。

※5～11歳は接種するよう努める「努力義務」の対象ではありません。

- 《ワクチンの種類》ファイザー社製（子ども用）
- 《接種回数》2回（通常3週間の間隔）
- 《実施場所》市内・愛川町の22医療機関
- 《予約方法》接種券に同封する医療機関一覧表や市HPに掲載



詳しくはこちら

- ・接種には、保護者の同意と立ち合いが必要です。効果と副反応を理解した上で、保護者と本人の意思で判断してください。詳しくは市HPに掲載。
- ・接種履歴を管理するため、母子健康手帳をお持ちください。
- ・他のワクチンとの接種間隔や、基礎疾患があるなど、疑問や不安がある場合は、かかりつけ医に相談してください。

3回目の接種

接種券は、2回目接種から6カ月経過後に送付されます。

12～17歳の3回目の接種券を4月中旬に発送します。

接種券の発送

2回目接種から6カ月後に3回目を受けられるようになります。接種券が届いたら、中身を確認してください。

《封筒の中身》ワクチン接種券、予診票、追加接種のお知らせ

3回目の接種までのスケジュールの例

2回目を11月に接種した方……4月下旬に接種券送付5月に接種開始

接種方法

1・2回目と異なるワクチンを接種できます。

個別接種

かかりつけ医などで接種できます。

《ワクチン》ファイザーまたはモデルナ社製

☑希望する医療機関へ。申し込み方法は医療機関によって異なる。

集団接種

《日時》水・木・金曜 11時30分～18時

月・火・土・日曜 10時～16時30分

《場所》保健福祉センター

《ワクチン》モデルナ社製



詳しくはこちら

接種当日の注意

《持ち物》接種券（切り離さない）、記入済みの予診票、健康保険証などの本人確認書類、お薬手帳（お持ちの方）

集団接種の予約方法

電話予約

☎8時30分～17時15分にコールセンター☎0570-054-666へ。手元に接種券を準備して電話してください。

インターネット予約

①予約ページにアクセス

市HPのトップページまたは下の二次元コードから予約サイトへ



②ログイン・日時選択

接種券番号（10桁）と接種する方の生年月日を入力。氏名、電話番号などを入力して予約完了



空き情報をお知らせ

LINEでキャンセル情報を発信



集団接種会場でキャンセルが発生したとき、予約の空き情報をお知らせします。市公式アカウントの友だち登録が必要です。

《情報を受け取る方法》

- ①スマートフォンなどにラインのアプリをインストール
「App Store」または「Google Play」で「LINE」を検索しインストール
- ②アプリを起動しユーザー登録
- ③市公式アカウントを友だち登録
「ホーム」上部の検索窓にID「atsugi_city」を入力または右の二次元コードから友だち登録
- ④受信設定
トーク画面の「受信設定」→「お知らせ受信設定」を押し、「市からのお知らせ」「医療・保健・福祉」がオン（青色）になっていることを確認
- ⑤空き情報が届いたら左記の方法で予約



公式アカウント



子ども議会

参加者募集

「市に対する希望や期待」をテーマに、議場で質問してみませんか。

日時 8月19日 13時～16時30分

場所 市役所本庁舎

対象 市内在住の中学生で①8月8日（議長役は8月1日も）の事前研修会に参加できる②インターネット中継（生中継・録画放映）や議会だよりなどへの写真掲載を承諾の全てを満たす方28人

☑ハガキ、ファクス、Eメールに住所、氏名、保護者氏名、電話番号、年齢、学校名（学年）、Eメールアドレス（持っている方のみ）、質問事項一つ、議長（司会・進行）希望の有無を書き、5月13日（消印有効）までに〒243-8511議会総務課☎223-9535・✉7600@city.atsugi.kanagawa.jpへ。抽選。

☎議会総務課☎225-2700



議場

家族で楽しむ 科学の祭典

子ども科学館まつり

プラネタリウムや工作教室、実験ショーなど、わくわくするイベントが盛りだくさんです。

☎子ども科学館☎221-4152

日時 5月5日 9～17時

場所 神奈川工科大学厚木市子ども科学館

■ミニ工作教室（各回30分）

10時～、11時30分～「立体万華鏡」

13時～、14時30分～「かんたんゾートロップ」

《定員》各回24人 《料金》無料

☎4月30日（市外の方は5月1日）9時から電話で受け付け。

■サイエンスおじさんによる実験ショー

「スーパーシャボン玉実験」

《時間》16時～16時30分

《定員》50人 《料金》無料

☎当日9時から子ども科学館窓口で整理券を配布。

■プラネタリウム（各回45分）

10時40分～「ほくたち惑星8兄弟」

12時10分～「よもやま学園天文部・春の星空編」

13時40分～「おもしろプラネタリウム」

15時10分～「ハローキティトゥインクル☆ムーンライト」

《定員》各回90人

《料金》200円（中学生以下50円）

☎当日9時から観覧券を販売。





感染を防ぐ行動を

感染を防ぐために、一人一人が基本的な予防に努めましょう。

健康長寿推進課 ☎225-2174

◇飲食の場面に注意

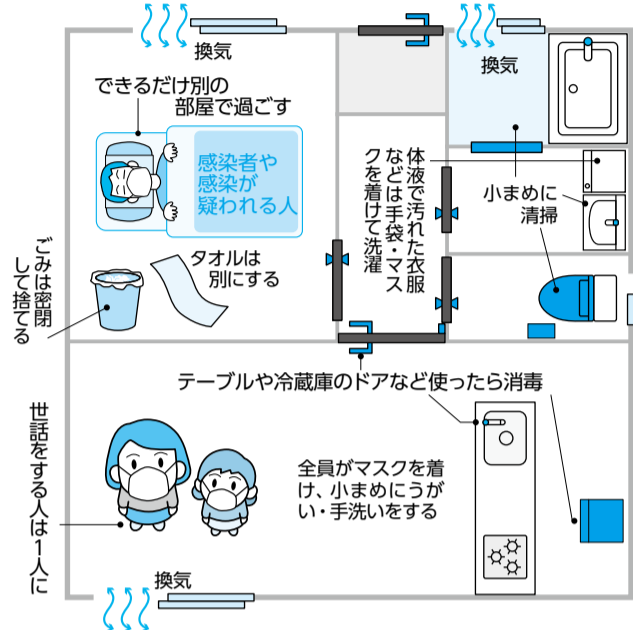
- ・パーティションの設置や換気などの感染対策を徹底し、ガイドラインを守った店舗を利用
- ・できるだけ少人数・短時間で、大声で会話しない
- ・飲食以外はマスクを着用
- ・屋外でも密接・密集を避ける
- ・テイクアウトやデリバリーを積極的に活用



◇家庭内での感染に注意

- ・高齢者や基礎疾患がある方にうつさないよう、家庭内でもマスクを着用
- ・小まめに手洗い・うがいを実施
- ・定期的に換気をする
- ・洗面所やトイレでタオルなどは共有しない
- ・ドアノブやリモコンなど多くの人が触れる部分は小まめに消毒

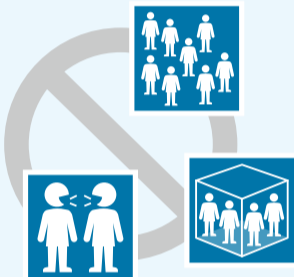
家庭内感染の注意点



小まめな手洗い、手指消毒をしましょう。



会話時はマスクを正しく付けましょう。



密接・密集・密閉の一つも当てはまらないようにしましょう。

新型コロナウイルス感染症専用ダイヤル

☎ 0570-056-774
☎ 045-285-0536

- 1 全日(24時間)
- 2 全日(9~17時)
- 3 4 8 平日(9~17時)

音声案内

- 1 発熱や咳などの症状のある方、感染の不安のある方、健康・医療、診療できる医療機関の案内、コロナ接触確認アプリCOCOA・濃厚接触者のことなど
- 2 営業時間短縮要請・マスク飲食実施店認証制度相談
- 3 経営相談
- 4 LINEコロナお知らせシステム、その他
- 8 協力金第14・15・16・17・18弾に関すること

休日・夜間の救急医療

■初期救急(入院が必要ない軽症救急患者)

《内科・小児科》メジカルセンター ☎297-5199

月～金曜 = 19時～21時30分、土曜 = 18時～21時30分、日曜・祝日・年末年始 = 9時～11時30分、14時～16時30分、18時～21時30分

《歯科》歯科保健センター ☎224-6081

日曜 = 9～13時、祝日・年末年始 = 10時～11時30分、13時～16時30分

《耳鼻咽喉科・眼科》広域の輪番制

日曜・祝日・年末年始*

■二次救急(緊急入院や手術が必要な救急患者)

《内科・外科》広域の輪番制

月～金曜 = 17時～翌日9時、土曜 = 12時～翌日9時、日曜・祝日・年末年始 = 9時～翌日9時*

《内科・外科・小児科》市立病院 ☎221-1570

月～金曜 = 17時～翌日9時、土曜 = 12時～翌日9時、日曜・祝日・年末年始 = 9時～翌日9時

いざという時に備え、事前に確認しておきましょう。

※当番病院など詳しくは市HPまたはあつぎ健康相談ダイヤル24 ☎0120-31-4156へ。



▲詳しくは市HPに掲載。

健康長寿推進課 ☎225-2174

要介護・高齢者 歯科診療を開始

4月3日から

在宅での診療では口腔内の疾患を完治させられない方のために、歯科保健センターでの診療を始めます。



日時 日曜(祝日を除く) 9～13時

場所 保健福祉センター

対象 市内・愛川町・清川村在住で、一般の歯科診療所での受診が困難な要介護高齢者など

☎電話で厚木歯科医師会在宅歯科地域連携室 ☎221-8733へ。完全予約制。

まcki 街かど伝言板

サークルの情報などを紹介。

◆ナイス根岸 月・水曜、9～11時。根岸スポーツ広場。グラウンドゴルフを楽しむ。定員10人。入会金・年会費1200円。☎ファクスで龍野 ☎241-8500へ。先着順。

◆俳句初心者講座(都市あつぎ) 第4木曜、9時45分～13時。あつぎ市民交流プラザ。俳句を楽しむ。月会費1000円。見学あり。☎宇津木 ☎247-3025。

◆琴のひびき 第2・4木曜、13～16時。あつぎ市民交流プラザ。大正琴の練習や演奏会、ボランティア活動など。月会費2000円。☎水谷 ☎282-1405。

掲載依頼は、市HPにある申込書を、ファクス、Eメールで広報課 ☎223-9951・✉0200@city.atsugi.kanagawa.jpへ。

市民リポーターが活動を紹介します

あつぎびより

市民リポーター 常盤 真樹子さん(妻田東)

快適なサイクリングのお供に

市のホームページに新しいサイクリングマップが公開されたということで、観光振興課の方に話を聞いてきました。公開された「厚木deサイクル」には、東丹沢七沢観光案内所を起点に初級・中級・上級の3コースが紹介されています。スマートフォンで見られるので、荷物も増えず使いやすさ

も抜群。コース沿いにある観光スポットや、厚木のおいしい食べ物、お土産、温泉などの情報もたくさん掲載されていて、見るだけでも楽しくなってきます。

私もマップを見て初級コースを回ってきました。アップダウンが少ないので、自然いっぱいの景色を眺めながら七沢観音寺や亀石などの観光スポットを巡り、リフレッシュできました。そして何より、久しぶりのサイクリングはとても楽しかったです。

皆さんもぜひ、マップを使いながら、厚木の春を感じに自転車で出掛けてみませんか。



マップは大山・宮ヶ瀬エリアも掲載

あつぎびと 熱気人



「お風呂に入りながら歌の練習をする」と話す友景さん

仲間と共に一番いい賞を

厚木高校3年 軽音楽部部長
友景 俊輔さん(17)

部員65人、バンド15組が所属する軽音楽部の部長を務めています。コロナ禍で発表の機会は減っていますが、放課後に教室で練習しています。中学生の頃はバスケットボール部で、疲れたときや気持ちが沈んだとき、よく音楽を聴いていました。格好いい音楽に触れると自然と頑張ろうと思えた経験から、高校入学を機に軽音楽部に入りました。バンドでは歌と鍵盤を担当しています。初めは楽器の使い方が分からず、先輩や先生に教わりながらのスタートでした。歌いながら弾くにも苦労しましたが、メンバーに迷惑をかけたくないという思いで自主練習して少しずつできるようになりました。コード進行や展開など音楽の理論から勉強して、メン

バーと協力しながら曲を仕上げ、大会で結果が残せたときは本当にうれしかったです。昨年12月の全国大会では準グランプリ校賞を獲得できましたが、まだまだ実力不足なのでもっと上手になりたいです。

化学が好きで、今後は理工学の道に進みたいと考えています。バンドは一人でも欠けたら成り立ちません。仲間と一つのものを作り上げた経験は、どんな道でも生かせると思います。みんなで出られる最後の夏の大会が一番いい賞を目指したいです。



バンドメンバーと一緒にこれまで5曲を作り上げた

無料相談

※新型コロナウイルス感染症の拡大を防ぐため、中止になる場合があります。事前に問い合わせてください。

あつぎ健康相談ダイヤル24

24時間年中無休 0120-31-4156

高齢者介護	月～金曜(水曜除く)、9～17時 高齢者の生活・介護全般	介護福祉課 ☎225-2220	2階	市役所本庁舎 総合相談コーナー(1階)
ひとり親家庭等	月～金曜、8時30分～17時 ひとり親家庭などが抱える悩みや自立に関する相談など	子育て給付課 ☎225-2241		
税務	4月18日、5月2・16日。13～16時 要予約(前週から受け付け。先着6人)	市民協働推進課 ☎225-2100 (人権相談は☎225-2215)		
登記	5月9日、13～16時			
法律	火曜、第2～4水曜、10～16時 要予約(前週から受け付け。先着9人)			
司法書士法律	4月25日、13～16時 要予約(前週から受け付け。先着6人)			
交通事故	4月15・22日、5月13日。13～16時			
行政	4月28日、5月12日。13～16時			
外国人	木曜、13～16時 ポルトガル語・スペイン語・英語			
不動産	5月12日、13～16時			
公証人	4月15日、5月6日。13～15時			
行政書士	5月2日、13～16時			
人権	水曜、13～16時			
特定開発事業紛争	金曜、9～16時 要予約 特定開発事業に関する紛争など	都市計画課 ☎225-2401	厚木保健福祉事務所 ☎224-1111	
マンション管理	第3水曜、13～16時 要予約(7日前まで) 管理組合の運営、長期修繕計画など	住宅課 ☎225-2330		
精神保健・認知症相談	月2回程度実施 要予約 心の病気、アルコール・薬物などの依存症、認知症の相談	厚木保健福祉事務所 ☎224-1111	厚木保健福祉事務所	
専門的栄養相談	9時30分～16時 要予約 難病・合併症の方やその家族への食事相談			
療育歯科相談	月2回程度実施(火・水曜)。9～12時、13時30分～16時 要予約 病気や障がい、発達の遅れなどがある3歳未満児			
EKG検査・相談	月2回程度実施(木曜) 要予約 相談は匿名可能で随時受け付け			
消費生活	月～金曜、9時30分～16時 契約などのトラブルや悪質商法など	消費生活センター ☎294-5800	厚木商工会議所(4階)	
多重債務	第1水曜(祝日の場合は第2水曜)、13～16時 要予約			

児童虐待DV	月～金曜、9～17時 DV相談は女性専用	家庭相談課 ☎221-0181・0182	7階	市役所第2庁舎
女性一般	月～金曜、10～17時 生き方や家庭、職場の悩みなど	女性のための相談室 ☎221-0123		
女性法律	第3金曜(祝日の場合は第2金曜)、13～16時 要予約			
教育	月～金曜、9～17時(火曜は20時) 要予約 子どもの教育※電話・Eメールでの相談可	青少年教育相談センター ☎221-8080	6階	
ボランティア	第3金曜、13～16時	市民協働推進課 ☎225-2141	3階	
生活困窮からの自立	月～金曜、9～17時	福祉総務課 ☎225-2895	1階	
成年後見	第2・3水曜、13～16時 要予約 司法書士 第3木曜、13～14時 要予約 弁護士	権利擁護支援センター ☎225-2939	4階	保健福祉センター
終活	第2・3火曜、13～15時 要予約 司法書士		3階	
生活習慣病予防	5月12日、9時15分～11時20分 要予約 5月23日、13時15分～15時20分 要予約			
自殺予防	5月12日、9時～12時 要予約(前日まで) 5月16日、13時～16時 要予約(前日まで) 臨床心理士による「いのちのサポート相談」	健康づくり課 ☎225-2201	2階	
健康	月～金曜、9～17時			あつぎ市民交流プラザ (アミューあつぎ)
子育て	8時30分～17時15分	子育て支援センター ☎225-2922	8階	
就労	月～土曜、10～17時 要予約 15～49歳のニートや引きこもりの方の就労	若者サポートステーション ☎297-3067	7階	
勤労者のための法律相談(夜間)	第4金曜、17時20分～20時 要予約 労働条件、賃金不払い、解雇、生活のトラブルなど	産業振興課 ☎225-2585	5階	
働く人の心の悩み	偶数月の第4水曜、18時～20時50分 要予約			
在宅医療	月～金曜、9～17時	厚木医師会在宅相談室 ルリアン ☎240-0393		
歯と口の健康相談	月～金曜、9～17時	厚木歯科医師会 ☎221-8733		
地域の困りごと	月～土曜、8時30分～17時15分(土曜は12時まで) 家族の介護や健康の悩み、地域の高齢者の相談など	各地区の地域包括支援センター (地域包括ケア推進課 ☎225-2224に確認)		